



Let's go further

# EG Clinea

Version 19.3

## Indledning

EG Clinea version 19.3 understøtter indberetning til Regionernes Kliniske KvalitetsudviklingsProgram (RKKP). KOL kan derved fremadrettet indberettes til RKKP fra Journal forudsat klinikken er tilmeldt RKKP KOL projektet i Systemmanager.

Versionen indeholder ligeledes en række forbedringer, rettelser og ny funktionalitet. Der er eksempelvis lavet en ændring til Journal, som muliggør på journalkontakter at flytte rundt på diagnose- og procedurekode rækkefølgen. Der er også en integration til Liva Healthcare fra Links i EG Clinea. Derudover muliggør en indstilling til Audio fremadrettet, at der kan vælges mellem to visninger af audiogrammer. Desuden er der ændring til relationstyper, hvor det fremadrettet gælder, at relationer, som oprettes af klinikken selv, skal have valgt en systemtype, som relationen svarer til.

Der er også forbedringer, fejlrettelser og ny funktionalitet til Landspatientregisteret (LPR) i version 19.3. Resultatindberetning kan fremadrettet foretages sammen med LPR indberetning, hvilket eksempelvis er aktuelt i tilfælde af indsættelse eller fjernelse af implantat. En anden ny funktionalitet er, at kvitteringsfilen, som automatisk dannes i EG Clinea, når LPR indberettes, fremadrettet kan blive vist i Journal og Ydelsesregistrering.

Patientportalen har også fået ny funktionalitet, da den med version 19.3 understøtter oplysningsskema, som kendt fra Clinea Patientportalen. Oplysningsskema i Patientportalen giver nye muligheder, hvorfor et nyt skærbillede til oprettelse af forskellige typer spørgsmål fremgår i Systemmanager. De nye typer spørgsmål muliggør et mere dynamisk oplysningsskema, som kan oprettes af klinikken til udfyldelse af patienter i forbindelse med en tidsbestilling fra Patientportalen.

Yderligere beskrivelse kan læses nedenfor.

## Overblik

<b>Indberet KOL til RKKP .....</b>	<b>4</b>
1. RKKP KOL indberetning .....	4
2. RKKP KOL tilmelding i Systemmanager .....	4
3. Indberet RKKP KOL på patient fra Journalen .....	4
<b>Diverse .....</b>	<b>5</b>
1. Rækkefølgen kan ændres i journalkontakter .....	5
2. Tilføjelse til adresselisten.....	5
3. Regulering af kronikerhonorar afspejles nu også på historiske perioder .....	5
4. Tilføjelse til Statistik.....	6
5. Liva Healthcare i Links .....	6
6. Visningen af audiogrammer kan ændres .....	7
7. Ændring til relationstyper .....	7
<b>Tilføjelser til LPR3 (Landspatientregisteret).....</b>	<b>8</b>
1. Resultatindberetning understøttes.....	8
2. Opret resultatindberetning.....	8
3. Indberet resultatindberetning .....	8
4. Resultatindberetning på katarakt forløb .....	9
<b>Ændringer relateret til LPR3 (Landspatientregisteret).....</b>	<b>9</b>
1. Ændring til faktureringsproces i Ydelser .....	9
2. Vis kvittering i modulerne Journal og Ydelsesregistrering.....	9
3. Tilføjelse til Opfølgning.....	10
<b>Tilføjelse til Patientportalen .....</b>	<b>10</b>
1. Understøttelse af oplysningsskema .....	10
2. Nyt skærbillede til oplysningsskema.....	10
3. De fire typer spørgsmål .....	11
4. Oplysningsskema i Journal.....	13
5. Oplysningsskema i Modtagne Svar .....	13
6. Udfyldelse af oplysningsskema på Patientportalen .....	14
7. Oplysningsskema i 'Dine tider'.....	16
8. Afbrydelse af udfyldelse af oplysningsskema på Patientportalen.....	16

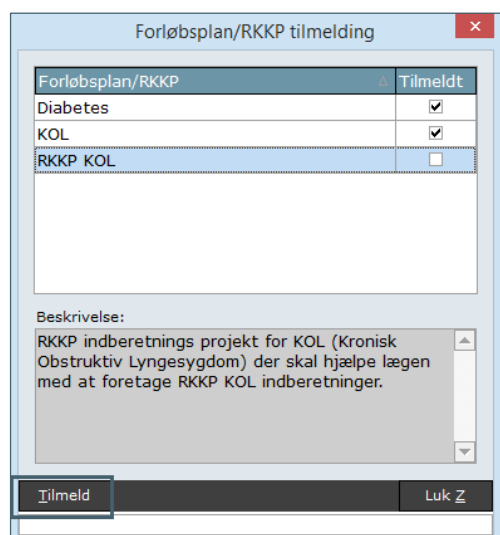
## Indberet KOL til RKKP

### 1. RKKP KOL indberetning

Indberetning til regionernes kliniske kvalitetsudviklingsprogram (RKKP) er udvidet til også at omfatte KOL. Indberetninger til den landsdækkende kvalitetsdatabase har til formål at monitorere og udvikle kvaliteten af behandlingen. I EG Clinea indberettes KOL til RKKP fra Journal forudsat klinikken er tilmeldt RKKP KOL projektet i Systemmanager. RKKP KOL fungerer meget lig elektroniske forløbsplaner (FLP), hvorfor det i EG Clinea netop også vil fremgå i Journal ved siden af knappen til 'Forløbsplan' og i Systemmanager vil være tilføjet Forløbsplan menuen.

### 2. RKKP KOL tilmelding i Systemmanager

I Systemmanager -> Diverse er RKKP tilføjet til menupunktet omhandlende Forløbsplaner. Menupunktet hedder nu Forløbsplaner/RKKP.



Forløbsplan/RKKP	Tilmeldt
Diabetes	<input checked="" type="checkbox"/>
KOL	<input checked="" type="checkbox"/>
RKKP KOL	<input type="checkbox"/>

Beskrivelse:  
RKKP indberetnings projekt for KOL (Kronisk Obstruktiv Lyngesygd) der skal hjælpe lægen med at foretage RKKP KOL indberetninger.

Åbn **Systemmanager**.

Vælg **Diverse -> Forløbsplaner/RKKP -> Tilmelding**.

En oversigt over tilmeldingsmuligheder fremgår med en beskrivelse til det enkelte projekt ved fokus på selve projektnavnet.

**Tilmeld klinikken til RKKP KOL** ved at markere RKKP KOL og vælge <Tilmeld> eller bruge genvejen <Alt+T>. Der vil blive sat markering i kolonnen 'Tilmeldt'.

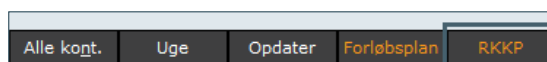
Ved fokus på 'Tilmeldt' kolonnen og selve markeringen ses dato og brugerinitial for seneste ændring af tilmelding ved at holde musen henover.

*Bemærk! RKKP KOL tilmelding forudsætter KOL tilmelding.*

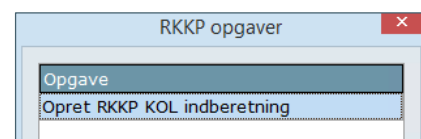
### 3. Indberet RKKP KOL på patient fra Journalen

Fra EG Clinea kan KOL indberettes på en patient forudsat, at patienten er fyldt 18 år, er diagnosticeret med KOL (R95), har fornavn og efternavn på Patienthovedet, har påsat klinikken som egen læge på Patienthovedet og 'Art' på Patienthovedet er sat til 'Egen'.

I Journalen bliver knappen til **<RKKP>** farvemarkeret, når forudsætningerne ovenfor er opfyldt.



Vælges <RKKP> fremkommer skærbilledet til 'RKKP opgaver', hvorfra en ny indberetning kan oprettes. Vælg <OK> til **'Opret RKKP KOL indberetning'**. Hvis indberetning allerede er oprettet, vil et overblik over patientens RKKP indberetninger kunne fås. Vælg <OK> til **'Vis RKKP indberetningsdata for pt.'** (ej illustreret).



Det åbner websitet til RKKP KOL, hvor en oversigt over patientens eventuelle indberetninger kan ses, samtidig med mulighed for at oprette en ny indberetning.

Ved **oprettelse af ny** indberetning vil data fra EG Clinea fremgå i felter, hvor data er relevante for indberetningen, da de data synkroniseres imellem RKKP KOL og EG Clinea.

De resterende felter kan udfyldes, hvorefter **<Gem og indberet data til RKKP>** vælges.

I EG Clinea **Beskeder** under 'Udbakke' skal indberetningen godkendes af en læge for at blive sendt.

## Diverse

### 1. Rækkefølgen kan ændres i journalkontakter

Gældende for alle diagnosetyper (SKS, ICPC, ICD-10) er det nu muligt på journalkontakter at flytte rundt på diagnose- og procedurekode rækkefølgen ved brug af 'Flyt op' og 'Flyt ned' i højreklik menuen eller ved at bruge <Ctrl + pil op> og <Ctrl + pil ned>. Den øverste diagnose (aktions- og henvisningsdiagnosen) skal altid være øverst og kan ikke flyttes. Ved flyt af diagnose- og procedurekoder med tilhørende tillæg vil de blive flyttet samlet, og de kan ikke placeres, hvor andre diagnose- og procedurekoder adskilles fra deres tilhørende tillæg. Tillægskoder kan flyttes frit rundt til andre diagnose- og procedurekoder på journalkontakten.

### 2. Tilføjelse til adresselisten

Apoteker kan nu fremsøges som modtager for administrativ korrespondance, da typen er blevet tilføjet adresselisten.

### 3. Regulering af kronikerhonorar afspejles nu også på historiske perioder

Bagvedliggende ændringer er implementeret, således at ved genberegning på historiske samleopgørelser vil de korrekte historiske takster benyttes til udregning. Det benyttede beløb vil afhænge af startdatoen for afregningsperioden, i tilfælde af en periode går henover reguleringsdatoerne.

#### 4. Tilføjelse til Statistik

Statistik har fået tilføjet mulighed for at hente faktura specifikke data, som ikke var tilgængelige sammen med 'Ydelser'. I Statistik fremgår det ved et nyt modul, kaldet 'Ydelser - Faktura', gældende for klinikker med og uden henvisningspligt.

Modul : Ydelser - Faktura		
Dato	80	<input type="checkbox"/>
Fakturanr.	80	<input type="checkbox"/>
Kode	80	<input type="checkbox"/>
Kode beskrivelse	200	<input type="checkbox"/>
Brug moms	80	<input type="checkbox"/>
Beløb	80	<input type="checkbox"/>
Patient betaling	80	<input type="checkbox"/>
Privat beløb	80	<input type="checkbox"/>
Betalingstype	80	<input type="checkbox"/>

**Ydelser - Faktura** indeholder felterne:

Dato, Fakturanr.,  
Kode, Kode beskrivelse,  
Brug moms, Beløb,  
Patient betaling, Privat beløb, Betalingstype.

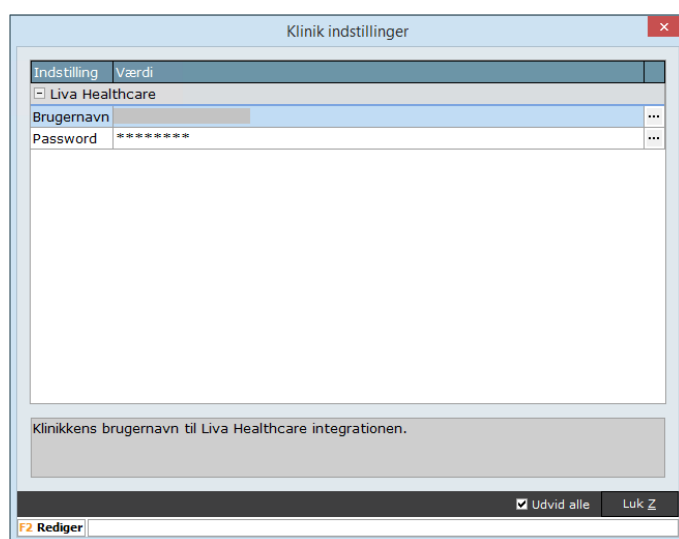
#### 5. Liva Healthcare i Links

Links har fået tilføjet link til Liva Healthcare. Linket forudsætter, en patient er slået op i Patienthovedet, samt denne patient har fuldt CPR-nummer.

Liva Healthcare linket fremgår kun, hvis klinikkens brugernavn og adgangskode til Liva Healthcare er opsat i Systemmanager. På skærmbilledet til 'Klinik' er en ny knap tilføjet til opsætning af indstillinger til opsætning på klinikniveau.

Linket til Liva Healthcare er oprettet som systemlink, og kan håndteres som andre systemlinks.

*Bemærk! Opsætningen vil være gældende for hele klinikken. Ved multiklinikker er det nødvendigt at sætte op på alle klinikker.*



The screenshot shows a window titled 'Klinik indstillinger'. It has a table with two columns: 'Indstilling' and 'Værdi'. Under the 'Liva Healthcare' section, there are two rows: 'Brugernavn' with a text input field and a dropdown arrow, and 'Password' with a masked text input field and a dropdown arrow. Below the table, there is a text label: 'Klinikkens brugernavn til Liva Healthcare integrationen.' At the bottom of the window, there are buttons for 'Udvid alle' and 'Luk Z', and a 'Rediger' button with a keyboard shortcut 'F2'.

Opsæt brugernavn og password:

Åbn **Systemmanager** og vælg **Diverse -> Klinik**.

Vælg **<Indstillinger>** for at lave opsætning til Liva Healthcare. Alternativt anvendes genvejen **<Alt+I>**.

I 'Klinik indstillinger' indtastes klinikkens brugernavn og password ved at sætte fokus i felterne 'Brugernavn' og 'Password'. Vælg **<F2>** for at redigere. Alternativt vælg **<Enter>** eller dobbeltklik.

Vælg **<OK>** for at gemme ændringen.

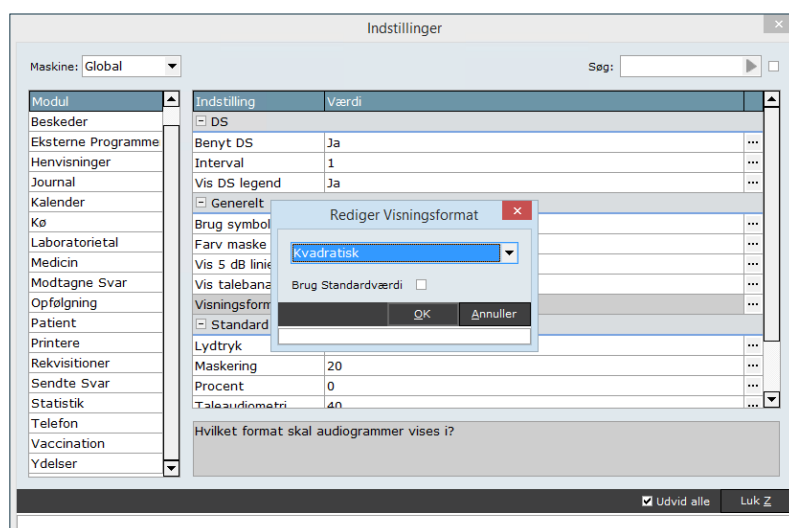
## 6. Visningen af audiogrammer kan ændres

Ny indstilling til Audio gør det muligt at få ændret visningen af audiogrammer, 'Originalt' eller 'Kvadratisk'. Indstillingen gælder for alle moduler, der kan vise audiogrammer.

Indstillingen er som standard valgt til 'Originalt', hvor audiogrammer vises, som de hidtil er blevet vist.

Vælges 'Kvadratisk' vil audiogrammerne blive tegnet, så der altid er lige så langt mellem hver 20db på y-aksen, som der er mellem hver Hz på x-aksen. Denne visning vil på nogle skærme/skærmopløsninger virke bedre, da audiogrammerne generelt bliver bredere.

Det anbefales, at alle i klinikken bruger samme indstilling, hvilket illustreres nedenfor. Læs mere om tilpasning af indstillinger i [manualen](#).



Sæt visningen til 'Kvadratisk':

Vælg **Menu -> Indstillinger**.

Vælg 'Global' i **Maskine**.

Vælg **Audiometri -> Visningsformat**.

Vælg **<F2>** for at redigere. Alternativt anvendes **<Enter>** eller dobbeltklik.

Fjern markering fra 'Brug Standardværdi' og vælg **Kvadratisk** for at slå visning til.

Vælg **<OK>** for at gemme ændringen.

## 7. Ændring til relationstyper

Relationstyper er ændret således, at der fremadrettet på relationer, som oprettes af klinikken selv, skal vælges en systemtype, som relationen svarer til. Det er derved ikke muligt at vælge blandt egne oprettede typer i feltet 'Tilsvarende' (tidligere kaldet 'Modsvarende'). Det er yderligere ændret således, at redigering af relationer på Patienthovedet ikke ændrer relationen i den anden ende, så længe det, der ændres til, er baseret på samme systemtype.

Opsættes i Systemmanager under Lister/Moduler og herunder Relationstyper. **Systemtyperne** er 'Ej angivet', 'Barn', 'Forældre', 'Myndling', 'Sambo', 'Søskende', 'Værge' og 'Ægtefælle'.

Det betyder ved opdateringen til 19.3, at i tilfælde af klinikens relationstyper er sat til at modsvare en anden egen oprettet relationstype, vil denne ved opdateringen blive sat til 'Ej angivet' i 'Tilsvarende', da der fremover kun må tilsvares til systemtyper. *Bemærk! Det kan derfor være aktuelt at tilrette relationstyperne, når man støder på dem på Patienthovedet, medmindre 'Ej angivet' er dækkende.*

### Eksempel:

Klinikken har tidligere valgt en egen oprettet i feltet 'Modsvarende', som ikke er en af systemtyperne, hvor det ved opdatering til version 19.3 vil blive sat til systemtypen 'Ej angivet' i feltet 'Tilsvarende'.

## Tilføjelser til LPR3 (Landspatientregisteret)

### 1. Resultatindberetning understøttes

Resultatindberetning kan nu foretages sammen med LPR indberetning, hvilket eksempelvis er aktuelt i tilfælde af indsættelse eller fjernelse af implantat.

### 2. Opret resultatindberetning

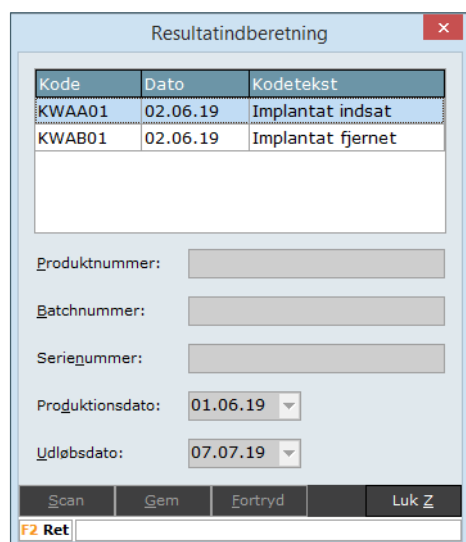
**Resultatindberetning oprettes** ved at registrere procedurekoderne WAA01 'Implantat indsat' eller WAB01 'Implantat fjernet' på en journalkontakt. Registrering kan foretages på en selvstændig journalkontakt, eller på en journalkontakt, der oprettes som en del af et automatisk forløb. Det er dog kun muligt at registrere resultatindberetning på en forløbskontakt af typen 'Behandling/Operation'.

**Vigtigt!** Hvis der er registreret procedurekoderne WAA01 eller WAB01 på en journalkontakt, vil det ikke automatisk ved opdatering til version 19.3 resultere i en resultatindberetning. I de tilfælde er det nødvendigt at slette procedurekoderne og registrere dem på ny for, at resultatindberetning oprettes.

### 3. Indberet resultatindberetning

Resultatindberetning indberettes sammen med LPR indberetningen, hvis journalkontakten er knyttet til LPR forløbskontakten. Det er muligt at knytte flere journalkontakter med resultatindberetning til samme forløbskontakt. På skærbilledet til 'Landspatientregister oplysninger' og brug af knappen <Res.indb.> på forløbskontakten vil samtlige resultatindberetninger blive vist fra de journalkontakter, der er tilknyttet den aktuelle forløbskontakt.

Så snart en af procedurekoderne, som resulterer i oprettelse af en resultatindberetning, registreres på journalkontakten, fremkommer skærbilledet til '**Resultatindberetning**' automatisk.



Kode	Dato	Kodetekst
KWAA01	02.06.19	Implantat indsat
KWAB01	02.06.19	Implantat fjernet

Oplysningerne i 'Resultatindberetning' kan udfyldes manuelt eller ved scanning af strekkoden på implantatboksen. *Bemærk! Ved brug af scanner skal den understøtte korrekt indlæsning af GS1-128 strekkoder.*

- Produktnummer skal være udfyldt
- Enten Batchnummer eller Serienummer skal være udfyldt
- Produktionsdato må ikke være fremtidig dato

Informationerne kan udfyldes med det samme eller efter journalkontakten er skrevet. Fremkald 'Resultatindberetning' ved brug af <Ctrl+Shift+R> eller ved at vælge i højreklik menuen.

Journalkontakten kan ikke gemmes før 'Resultatindberetning' er udfyldt.

**Rediger resultatindberetningen** med <F2> på journalkontakten efterfulgt af <Ctrl+Shift+R>. Eller ved brug af <F2> på forløbskontakten efterfulgt af klik på <Res.indb.>, hvorved resultatindberetninger fra alle journalkontakter tilknyttet forløbskontakten vil blive vist.



Informationen om resultatindberetning vil fremgå i **Beskeder** sammen med de andre informationer i LPR indberetningen. Resultatindberetning informationerne vil dog ikke indgå i LPR kvitteringsfilerne, da regionerne har frabedt sig de informationer i forbindelse med fakturering.

#### 4. Resultatindberetning på katarakt forløb

Resultatindberetning kan også registreres på katarakt forløb. Ligesom det er gældende for LPR forløb, er det kun muligt at registrere resultatindberetning på forløbskontakt af typen 'Behandling/Operation'.

For katarakt operationer vil procedurekoden WAA01 'Implantat indsat' fremover være kodet på forhånd, og derved fremkommer 'Resultatindberetning' automatisk. Procedurekoden WAB01 'Implantat fjernet' og tilhørende resultatindberetning kan manuelt registreres på katarakt operationen.

Oplysninger om Produktnummer, Serienummer og Batchnummer fra 'Resultatindberetning' relateret til procedurekoden WAA01 'Implantat indsat' gemmes og vises i feltet 'IOL-Stregkode' på katarakt operationen.

Redigering af resultatindberetning på katarakt forløb kan ske ved at klikke på knappen <Res.indb.> i selve skærbilledet til katarakt operationen.

## Ændringer relateret til LPR3 (Landspatientregisteret)

Versionen indeholder mindre forbedringer, fejlrettelser og nye funktionaliteter i forbindelse med LPR.

### 1. Ændring til faktureringsproces i Ydelser

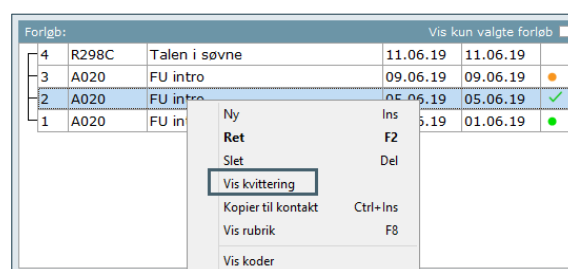
Betaling fra regionerne forudsætter, at der sendes en e-faktura med en kvitteringsfil fra LPR-forløbet. Kvitteringsfilen dannes automatisk i EG Clinea, når LPR forløbet indberettes til Landspatientregisteret via Beskeder.

Der er ved fakturering af LPR forløb til regionerne ændret i processen, således at valget af kvitteringsfilen for LPR forløbet vælges inden selve e-fakturaen er færdiggjort. Dette for at eventuelle problemer eller mangler ved kvitteringen kan håndteres, inden e-fakturaen er dannet og afsendt.

### 2. Vis kvittering i modulerne Journal og Ydelsesregistrering

I Journalens forløbsoversigt er det muligt at få vist kvitteringsfilen for LPR indberetningen ved valg af 'Vis kvittering' i højreklik menuen. Det forudsættes, at den aktuelle forløbskontakt eller en forløbskontakt senere i forløbet har markeringen 'Faktureringsklar'.

Det samme er muligt i Ydelsesregistrering, hvor kvitteringsfilen kan blive vist ved valg af knappen <Vis> fra 'Vælg forløb' (ej illustreret).



### 3. Tilføjelse til Opfølgning

Ny indstilling til Opfølgning muliggør, at antal dage kan defineres før uafsluttede LPR forløb skal fremgå i Opfølgning. Indstillingen findes til modulet Opfølgning under LPR og linjen 'Uafsluttede LPR forløb'.

Indstillingen er som standard sat til 30 dage og giver overblik over, hvilke LPR forløb der ikke er fortsat inden for de seneste 30 dage. Sættes indstillingen til 0, vil det kun være forløbskontakter, der er 'Faktureringsklar', som vil fremgå i Opfølgning. I det tilfælde vil de kunne fremkaldes ved <Vis alle>.

## Tilføjelse til Patientportalen

### 1. Understøttelse af oplysningsskema

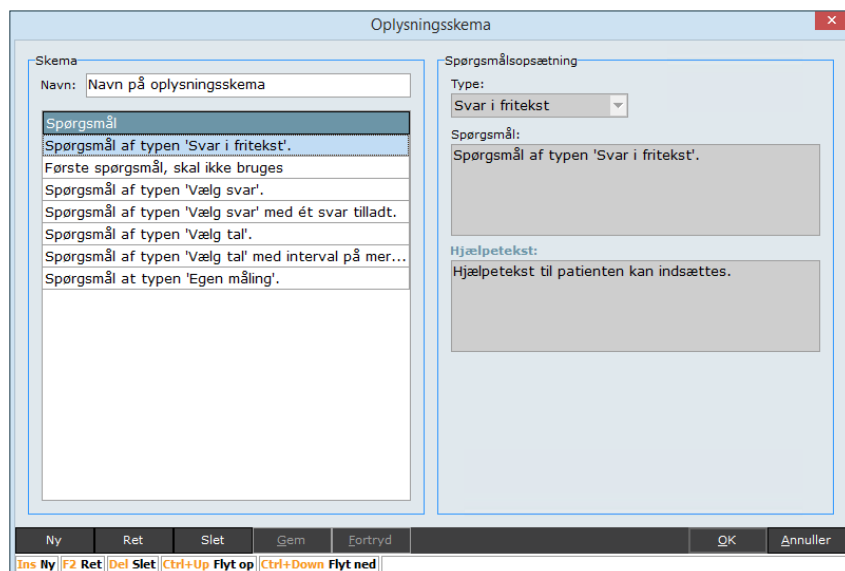
Patientportalen understøtter med EG Clinea version 19.3 oplysningsskema, som kendt fra Clinea Patientportalen. Oplysningsskema skal fortsat sættes op i Systemmanager menuen E-moduler i undermenuen E-tidsbestilling/Oplysningsskema. Oplysningsskema skal også fortsat tilknyttes en e-tidstype eller aftaletype.

Oplysningsskema i Patientportalen understøtter nye muligheder. Et nyt skærmbillede til oprettelse af forskellige typer spørgsmål fremgår derfor i Systemmanager. De nye typer er yderligere beskrevet nedenfor. *Bemærk! Ved opdatering til version 19.3 forudsætter understøttelsen og korrekt visning af de nye typer, at der er skiftet til den nye Patientportal.*

I forbindelse med selve opdateringen til version 19.3 vil alle tidligere spørgsmål i oplysningsskemaer blive af typen 'Svar i fritext'. Har klinikken valgt at tilføje en hjælpetekst i selve spørgsmålet, bør denne tekst flyttes til det nye felt 'Hjælpetekst', som er oprettet specifikt hertil. Feltets funktion er beskrevet nedenfor. Ligeledes er det relevant at se om, der skulle være spørgsmål, som kan ændres til en af de nye typer, som eksempelvis i tilfælde af spørgsmålet går på, at patienten kan vælge et svar.

### 2. Nyt skærmbillede til oplysningsskema

Det nye skærmbillede til oprettelse og redigering af oplysningsskema giver flere muligheder. Skærmbilledet er opdelt i to, hvor 'Skema' med oplysningsskemaets navn og en oversigt over skemaets spørgsmål ses til venstre. 'Spørgsmålsopsætning' indeholder de forskellige spørgsmåls indhold, som kan ses i visningstilstand ved at skifte fokus i de oprettede spørgsmål og fremgår til højre.



#### Funktioner i Oplysningsskema:

**Opret** et nyt spørgsmål med <Ins>.  
**Ret** et spørgsmål med <F2>.  
**Slet** et spørgsmål med <Delete>.  
**Gem** et spørgsmål med <Gem>.  
**Fortryd** alle ændringer eller oprettelse af spørgsmål med <Fortryd>.

Spørgsmål kan flyttes op og ned med <Ctrl+Up>, <Ctrl+Down>, eller ved trække et spørgsmål og slippe det på ønsket placering i oversigten.

**Gem oplysningsskemaet** med <OK>. Der returneres til oversigten.

### 3. De fire typer spørgsmål

Der er fire forskellige spørgsmålstyper at vælge imellem; **Svar i fritekst**, **Vælg svar**, **Vælg tal** og **Egen måling**.

Felterne **'Spørgsmål'** og **'Hjælpetekst'** fremgår på alle typer. **Hjælpetekst** giver mulighed for at skrive en vejledende tekst til patienten som hjælp til, hvordan spørgsmålet ønskes besvaret. Teksten fremgår hverken i Modtagne Svar eller i Journal ved en patients besvarelse af oplysningsskemaet.



**Svar i fritekst** er som standard valgt og svarer til typen kendt fra tidligere. Patienten kan på Patientportalen besvare spørgsmålet i et fritekstfelt.

#### Patientportalen:



*Bemærk! Tidligere oprettede spørgsmål bliver ved opdatering til version 19.3 til typen 'Svar i fritekst'. Derved vil en eventuel hjælpetekst fremgå i feltet 'Spørgsmål' og ikke i feltet 'Hjælpetekst'. Det er fordelagtigt at redigere spørgsmålet efter opdatering og skifte til Patientportalen.*

Spørgsmålsopsætning

Type:  
 Vælg svar  Flere svar tilladt

Spørgsmål:  
 Spørgsmål af typen 'Vælg svar'.

Hjælpetekst:  
 Vælg gerne mere end ét svar.

Svarmuligheder

- Svarmulighed 1
- Svarmulighed 2
- Svarmulighed 3
- Svarmulighed 4
- Svarmulighed 5

**Vælg svar** er en ny type og giver mulighed for at definere forskellige svar, som patienten kan vælge imellem. Det er yderligere muligt at angive om flere svar er tilladt (*illustreret*).

Som standard må patienten ikke vælge mere end ét svar. Patienten kan besvare spørgsmålet ved at sætte markering ud for ét eller flere svar afhængigt af førnævnte.

Fokus skal være i 'Svarmuligheder' tabellen:

- Opret en ny svarmulighed med <Ins>.
- Ret en svarmulighed med <F2>.
- Slet en svarmulighed med <Delete>.

Svarmuligheder kan flyttes op og ned enten ved at anvende <Ctrl+Up>, <Ctrl+Down>, eller ved trække et svar og slippe det på ønsket placering i oversigten.

Patientportalen:

Spørgsmål af typen 'Vælg svar'.

Vælg gerne mere end ét svar.

- Svarmulighed 1
- Svarmulighed 2
- Svarmulighed 3
- Svarmulighed 4
- Svarmulighed 5
- Svarmulighed 6

Spørgsmålsopsætning

Type:  
 Vælg tal

Spørgsmål:  
 Spørgsmål af typen 'Vælg tal'.

Hjælpetekst:  
 Vælg ét tal.

Interval

Minimum: 0 Maksimum: 5

**Vælg tal** er en ny type og giver mulighed for at angive et interval af tal, som patienten kan vælge imellem.

Der kan angives et minimum og maksimum i interval. Afhængigt af størrelsen på intervallet kan patienten få vist det forskelligt;

- ved interval på mindre end 11 kan patienten vælge i liste.
- ved interval på mere end 11 kan patienten selv indtaste.

Patientportalen:

Spørgsmål af typen 'Vælg tal'.

Vælg ét tal.

- 0
- 1
- 2
- 3
- 4
- 5

Spørgsmål af typen 'Vælg tal' med en difference på mere end 11 i interval.  
 Du kan skrive i feltet. Vælg mellem 0 og 15.

Spørgsmålsopsætning

Type:  
Egen måling

Spørgsmål:  
Spørgsmål at typen 'Egen måling'.

Hjælpetekst:  
Foretag en måling og indtast resultatet i feltet.  
Skriv gerne kilogram med, fx 25,3 kg.

**Egen måling** er en ny type og giver mulighed for at bede om egen måling fra patienten, som patienten kan besvare i et mindre fritekst felt. Patienten kan indtaste tal og bogstaver i samme felt.

Patientportalen:

Spørgsmål at typen 'Egen måling'.

Foretag en måling og indtast resultatet i feltet, fx 25,3 kg.

#### 4. Oplysningsskema i Journal

Patientens besvarelser til et oplysningsskema vil fremgå i patientens journal. Spørgsmål, der ikke er besvaret, vil ikke fremgå i journalen. Ligesom eventuel indhold i feltet 'Hjælpetekst' til et spørgsmål heller ikke vil fremgå i journalen. På journalkontakten er det muligt at gå til Modtagne Svar med genvejen <F3> eller ved at vælge menupunktet 'Gå til' i højreklik menuen.

Ønskes oplysningsskemaers besvarelser ikke vist i Journal, er det muligt ved en ny indstilling i stedet udelukkende at få vist en autogenereret journalkontakt indeholdende navnet på oplysningsskemaet. Indstillingen skal sættes af EG Healthcare Support.

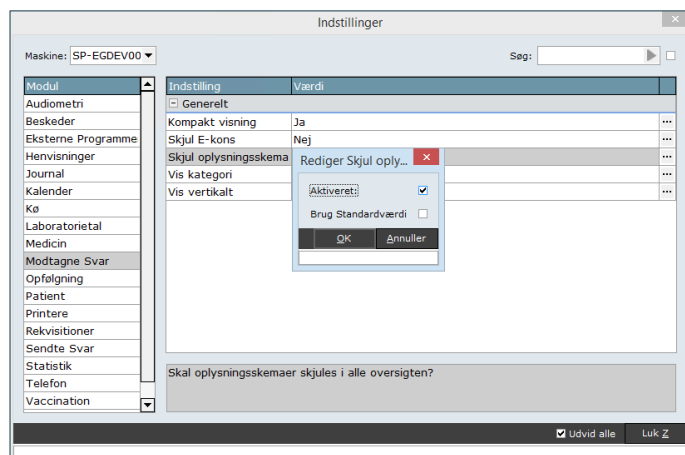
#### 5. Oplysningsskema i Modtagne Svar

Oplysningsskemaer kommer fremadrettet i Modtagne Svar i undermappen 'Oplysningsskema' tilhørende mappen 'E-moduler'. 'E-moduler' er ny overmappe, som erstatter 'E-konsultation'. Sidstnævnte er flyttet ned som undermappe til netop 'E-moduler'. Genvejen <Alt+E> som tidligere gik til 'E-konsultation', går fremadrettet til 'E-moduler' med visning af indholdet i undermapperne 'E-konsultation' og 'Oplysningsskema'.

Indholdet vil være oplysningsskemaets spørgsmål og patientens besvarelser, hvorved ubesvarede spørgsmål ikke vil fremgå i Modtagne Svar. Ligesom eventuel indhold i feltet 'Hjælpetekst' på et spørgsmål heller ikke vil fremgå.

For oplysningsskemaer er det ligesom ved e-konsultationer muligt at besvare patienten med <F6>. Patienten vil se en eventuel besvarelse som en ny e-konsultation i Patientportalen.

Oplysningsskema kan ligesom e-konsultation skjules fra 'Alle' oversigten ved hjælp af en indstilling.



Skjul oplysningsskema fra 'Alle' oversigten:  
 Vælg **Menu -> Indstillinger**.  
 Vælg **Modtagne Svar -> Skjul oplysningsskema**.

Vælg **<F2>** for at redigere. Alternativt anvendes  
 <Enter> eller dobbeltklik.

Fjern markering fra 'Brug Standardværdi' og sæt  
 markering i 'Aktivt'.

Vælg **<OK>** for at gemme ændringen.

## 6. Udfyldelse af oplysningsskema på Patientportalen

På Patientportalen vil patienten i forbindelse med tidsbestilling få vist besked om, at der er et oplysningsskema, som ønskes udfyldt. Patienten kan vælge at udfylde med det samme eller senere.

**Oplysningsskema**

Klinikken beder dig udfylde et oplysningsskema inden din tid.  
 Oplysningsskemaet kan udfyldes senere fra 'Dine tider' eller nu ved at vælge 'Udfyld'.

Udfyld
Udfyld senere

**Udfyld** vælges for at få vist første spørgsmål til oplysningsskemaet.  
**Udfyld senere** går til forsiden af Patientportalen.

*Bemærk! Oplysningsskemaet kan tilgås fra 'Dine tider'.  
 Har patienten et oplysningsskema, som endnu ikke er udfyldt, vil patienten ved login gøres opmærksom herpå.*

Når patienten vælger at udfylde oplysningsskemaet, vil første spørgsmål blive vist. Der kan bladres mellem spørgsmålene ved hjælp af knapperne <Forrige> og <Næste>. Eksempler på de forskellige spørgsmålstyper er vist nedenfor:

### Svar i fritekst:

Spørgsmål af typen 'Svar i fritekst'.

Hjælpetekst til patienten kan indsættes.

Patienten kan besvare spørgsmålet i fritekstfeltet her. |

Forrige
Næste

### Egen måling:

Spørgsmål af typen 'Egen måling'.

Foretag en måling og indtast resultatet i feltet, fx 25,3 kg.

56,7 kg

Forrige
Næste

### Vælg svar (flere svar tilladt):

Spørgsmål af typen 'Vælg svar'.

Vælg gerne mere end ét svar.

- Svarmulighed 1
- Svarmulighed 2
- Svarmulighed 3
- Svarmulighed 4
- Svarmulighed 5
- Svarmulighed 6

### Vælg svar:

Spørgsmål af typen 'Vælg svar' med ét svar tilladt.

Du kan kun vælge ét svar ud af de seks mulige svar.

- Svarmulighed 1
- Svarmulighed 2
- Svarmulighed 3
- Svarmulighed 4
- Svarmulighed 5
- Svarmulighed 6

### Vælg tal:

Spørgsmål af typen 'Vælg tal'.

Vælg ét tal.

- 0
- 1
- 2
- 3
- 4
- 5

### Vælg tal (interval på mere end 11):

Spørgsmål af typen 'Vælg tal'.

Du kan skrive i feltet. Vælg mellem 0 og 15.

Når patienten har besvaret alle spørgsmål vises siden, hvor oplysningsskemaet kan sendes.

Indsend oplysningsskema

Dine svar er klar til at blive sendt til klinikken. Vær opmærksom på, at du ikke kan rette dine svar efterfølgende. Du kan udfylde oplysningsskemaet på ny og sende igen efter behov.

**Send** sender patientens svar til klinikken.

*Bemærk! Patienten gøres opmærksom på, at der ikke efterfølgende kan rettes i svarene, men patienten kan som kendt fra tidligere altid tilgå oplysningsskemaet, udfylde det på ny og sende igen.*

Vælger patienten ikke at besvare alle spørgsmål i et oplysningsskema, vil patienten blive gjort opmærksom på, at ikke alle spørgsmål er besvaret. Patienten kan vælge at udfylde og får vist første ubesvarede spørgsmål eller vælge at sende trods manglende besvarelse.

## 7. Oplysningsskema i 'Dine tider'

Når patienten har oplysningsskema tilknyttet en aftalt tid, vil det fremgå af 'Dine tider' under den aktuelle tid.

- Hvis oplysningsskemaet ikke er sendt, vil det fremstå med knappen <Udfyld>.
- Hvis oplysningsskemaet er sendt, vil det fremstå med knappen <Udfyld igen>.

Hvis patienten udfylder og indsender et oplysningsskema, vil patienten kunne udfylde oplysningsskemaet på ny fra 'Dine tider' indtil starttidspunktet for aftalen. I det tilfælde vil patienten ikke længere kunne udfylde oplysningsskemaet på ny efter aftalens starttidspunkt. Hvis patienten derimod ikke har fået udfyldt og indsendt oplysningsskemaet, vil patienten kunne udfylde oplysningsskemaet fra 'Dine tider' indtil aftalen forsvinder fra oversigten til 'Historiske tider', hvilket sker ved dagens udgang.

## 8. Afbrydelse af udfyldelse af oplysningsskema på Patientportalen

I det tilfælde patienten har påbegyndt at udfylde et oplysningsskema, men ikke sendt det endnu, og vælger at udfylde et andet oplysningsskema enten fra 'Dine tider' eller i forbindelse med tidsbestilling med tilknyttet oplysningsskema, vil patienten få mulighed for at færdiggøre det oprindelige oplysningsskema eller vælge at påbegynde udfyldelse af det netop valgte oplysningsskema.

### Oplysningsskema

Du er ved at udfylde et andet oplysningsskema.  
Klik [her](#) for at færdiggøre.  
Ved valg af 'Udfyld' slettes alle svar i det uafsluttede oplysningsskema,  
og du kan udfylde det valgte oplysningsskema i stedet for.